

Правила хранения, ухода и эксплуатации мебели

Для поддержания надлежащего внешнего вида и долговечности мебели рекомендуется соблюдать следующие правила:

1. Использовать мебель строго по назначению.
2. Мебель необходимо хранить и эксплуатировать в сухих и теплых помещениях, оборудованных отоплением и вентиляцией, при температуре не ниже +2 С и не выше +40 С и относительной влажности воздуха от 45 до 70% (ГОСТ 16371-2014).
3. Не устанавливать мебель под прямые солнечные лучи, вблизи отопительных приборов, сырых или холодных стен, чтобы избежать ухудшения внешнего вида и эксплуатационных свойств.
4. Не допускать попадания на мебель нагревательных приборов, горячих предметов или воздуха, температура которых превышает +80 С, так как контакт с ними может привести к деформации мебельных материалов. Горячие предметы ставить на теплоизоляционные подставки.
5. Во избежание набухания щитов и отслоения мебельных материалов не допускать скопления воды на поверхности мебельных изделий.

Претензии по разбуханию элементов мебели не принимаются, так как это происходит только из-за неправильной эксплуатации мебели.

6. Беречь поверхность мебели от механических повреждений.
7. Уход за мебелью и лицевой фурнитурой осуществлять с помощью мягкой влажной ткани и специально предназначенных для мебели чистящих и полирующих средств. После чего протирать насухо.
8. Не использовать для удаления пятен с мебели средства, содержащие абразивные материалы, эфир, ацетон, бензин и другие растворители.
9. Во избежание порчи мебельной фурнитуры (петли, ручки и др.) следует хранить пищевые кислоты в закрытых сосудах.
10. Для открывания - закрывания дверей и выдвижных ящиков не следует прилагать чрезмерных усилий. Их надлежащая работа обеспечивается путем своевременной регулировки и смазки.
11. В случае перестановки мебели полностью освободить изделие от посторонних предметов, вынуть выдвижные ящики и съемные полки. Во избежание поломки опор перемещать изделие необходимо над уровнем пола. При необходимости отрегулировать опоры и петли на створках.

Гарантийные обязательства

1. Предприятие - изготовитель гарантирует сохранность качественных показателей мебели, обусловленных ТУ 5610-001-11991614-2013, ТУ 5610-002-11991614-2013 в течение 24 месяцев со дня продажи, при условии соблюдения потребителем правил, изложенных в данной инструкции.
2. Срок службы 10 лет.
3. Гарантийное обслуживание не распространяется на механические повреждения, возникшие при транспортировке, хранении или неквалифицированной сборке-установке, а также на ущерб, нанесенный вследствие несчастных случаев или обстоятельств непреодолимой силы.
4. Гарантийное обслуживание не включает периодическое обслуживание и ремонт или замену деталей, вышедших из строя в связи с их естественным износом.
5. Гарантийное обслуживание не производится в случаях: утраты договора и документов об оплате; истечения гарантийного срока; несоблюдения потребителем выше указанных правил хранения, ухода и эксплуатации мебели; самостоятельного ремонта или вмешательства в конструкцию изделия.

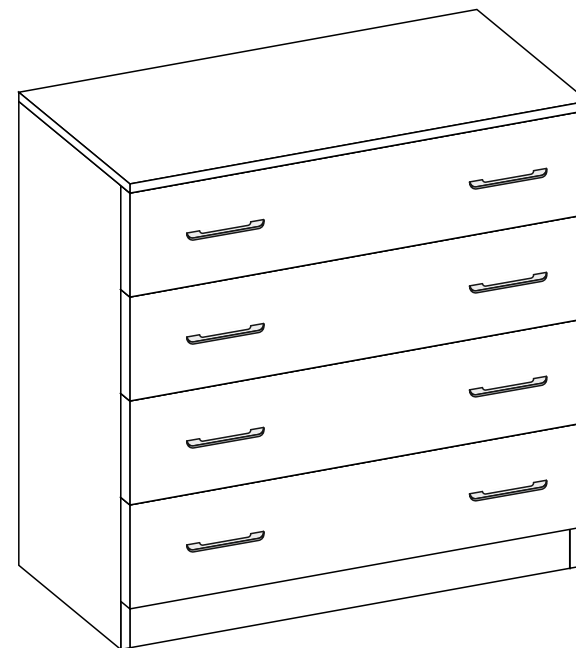
Примечание

1. Предприятие оставляет за собой право замены лицевой и крепежной фурнитуры на более современную, без внесения изменений в данную инструкцию.
2. Производственными дефектами не являются: незначительное цветовое отличие элементов изделия от образцов, от приобретенной ранее мебели, элементов на замену или по дополнительным заказам.

Инструкция по сборке, эксплуатации и уходу Спальня "Кэт-1"

КОМОД
TR-05

Габаритные размеры 800 x 890 x 450
Короб ЛДСП, фасад ЛДСП / МДФ



Мебельная фабрика ООО «ДИАЛ»

Комод TR-05

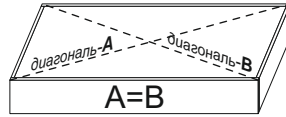
Изготовлено в соответствии с ГОСТ 16371-2014.
Гарантия 24 месяца. Срок службы 10 лет. Дата изготовления на упаковке изделия.

Россия, г. Пенза, ул. Антонова, 3
тел.: 8 (8412) 69-86-30, 69-86-31
dial_meb@mail.ru www.dialmebel.ru



Инструкция по сборке.

1. Внимательно изучить эскиз и инструкцию по сборке.
2. Разложить детали по секциям. Сборку производить в горизонтальном положении лицевой частью вверх.
3. К боковинам (1) монтировать направляющие шурупами 3x16 по наметкам (рис.1).
4. Соединить боковины (1), стяжку (3) и цоколь (8) еврошурупами (рис.1).
5. К собранному изделию монтировать крышу (2) с помощью эксцентриков (рис.1).
6. Перевернуть собранное изделие лицевой частью вниз, замерить диагонали секции (они должны быть равны: +/- 2мм). Прибить гвоздями 2x20 подпятники и заднюю стенку, состоящую из ДВП (7) и соединительной планки (рис.1).
7. Произвести сборку ящиков, используя еврошурупы, и прибить ДВП (6) гвоздями 2x20. Прикрутить ручки к створкам (9): фасад МДФ-Рамка - шурупами 4x10, фасад ЛДСП - шурупами 4x41 П/Ш через деталь ящика (5), предварительно просверлив в ней отверстия Ø5 мм. Установить створки (9) на собранные ящики с помощью эксцентриков (рис.1.1).
8. К собранным ящикам прикрутить ответные части направляющих снизу деталей ящика (4) шурупами 4x16 (рис.1.1).
9. Вставить ящики.



измерение диагоналей

10. При использовании шурупов обратите внимание на то, чтобы они не оказались слишком длинными или короткими.

Срок службы мебели зависит от качества сборки, поэтому рекомендуем доверить сборку профессионалам.

Необходимый инструмент

Евроключ 4.5	Отвертка крест.	Отвертка плоская	Молоток	Электродрель	Уровень строит.	Изм. рулетка

Используемая фурнитура

Еврошуруп 7x50	Гвоздь 2x20	Шуруп 3x16	Шуруп 4x16	Шуруп 4x10 П/Ш	Шуруп 4x41 П/Ш	Эксцентрик 16 мм	
Направляющие 400 мм	Заглушка мебельная	Соединительная планка	Ручка	Подпятник	Мебельная стяжка		

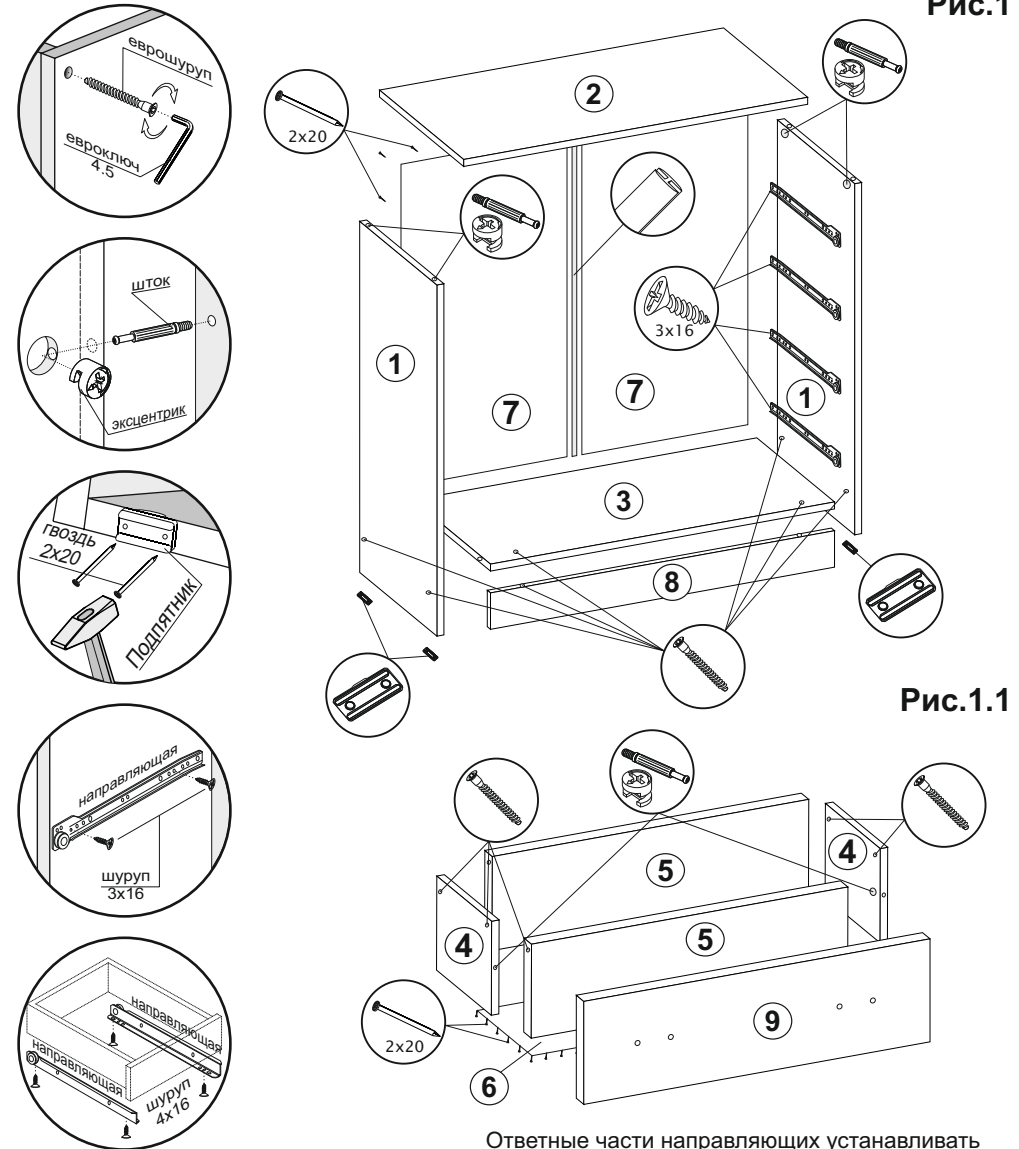
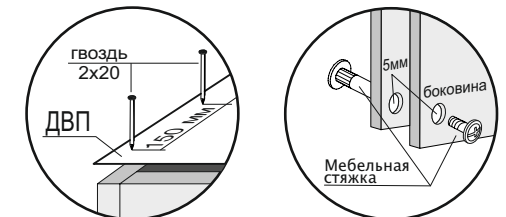


Рис.1

Рис.1.1

Ответные части направляющих устанавливать снизу детали ящика (4) шурупами 4x16.

№	Название	Кол-во	Размер, мм
1	Боковина	2	868 x 426
2	Крыша	1	800 x 450
3	Стяжка	1	768 x 426
4	Деталь ящика	8	400 x 120
5	Деталь ящика	8	710 x 120
6	ДВП	4	740 x 395
7	ДВП	2	790 x 395
8	Цоколь	1	768 x 100
9	Створка ящика	4	189 x 797



Правила хранения, ухода и эксплуатации мебели

Для поддержания надлежащего внешнего вида и долговечности мебели рекомендуется соблюдать следующие правила:

1. Использовать мебель строго по назначению.
2. Мебель необходимо хранить и эксплуатировать в сухих и теплых помещениях, оборудованных отоплением и вентиляцией, при температуре не ниже +2 С и не выше +40 С и относительной влажности воздуха от 45 до 70% (ГОСТ 16371-2014).
3. Не устанавливать мебель под прямые солнечные лучи, вблизи отопительных приборов, сырых или холодных стен, чтобы избежать ухудшения внешнего вида и эксплуатационных свойств.
4. Не допускать попадания на мебель нагревательных приборов, горячих предметов или воздуха, температура которых превышает +80 С, так как контакт с ними может привести к деформации мебельных материалов. Горячие предметы ставить на теплоизоляционные подставки.
5. Во избежание набухания щитов и отслоения мебельных материалов не допускать скопления воды на поверхности мебельных изделий.

Претензии по разбуханию элементов мебели не принимаются, так как это происходит только из-за неправильной эксплуатации мебели.

6. Беречь поверхность мебели от механических повреждений.
7. Уход за мебелью и лицевой фурнитурой осуществлять с помощью мягкой влажной ткани и специально предназначенных для мебели чистящих и полирующих средств. После чего протирать насухо.
8. Не использовать для удаления пятен с мебели средства, содержащие абразивные материалы, эфир, ацетон, бензин и другие растворители.
9. Во избежание порчи мебельной фурнитуры (петли, ручки и др.) следует хранить пищевые кислоты в закрытых сосудах.
10. Для открывания - закрывания дверей и выдвижных ящиков не следует прилагать чрезмерных усилий. Их надлежащая работа обеспечивается путем своевременной регулировки и смазки.
11. В случае перестановки мебели полностью освободить изделие от посторонних предметов, вынуть выдвижные ящики и съемные полки. Во избежание поломки опор перемещать изделие необходимо над уровнем пола. При необходимости отрегулировать опоры и петли на створках.

Гарантийные обязательства

1. Предприятие - изготовитель гарантирует сохранность качественных показателей мебели, обусловленных ТУ 5610-001-11991614-2013, ТУ 5610-002-11991614-2013 в течение 24 месяцев со дня продажи, при условии соблюдения потребителем правил, изложенных в данной инструкции.
2. Срок службы 10 лет.
3. Гарантийное обслуживание не распространяется на механические повреждения, возникшие при транспортировке, хранении или неквалифицированной сборке-установке, а также на ущерб, нанесенный вследствие несчастных случаев или обстоятельств непреодолимой силы.
4. Гарантийное обслуживание не включает периодическое обслуживание и ремонт или замену деталей, вышедших из строя в связи с их естественным износом.
5. Гарантийное обслуживание не производится в случаях: утраты договора и документов об оплате; истечения гарантийного срока; несоблюдения потребителем выше указанных правил хранения, ухода и эксплуатации мебели; самостоятельного ремонта или вмешательства в конструкцию изделия.

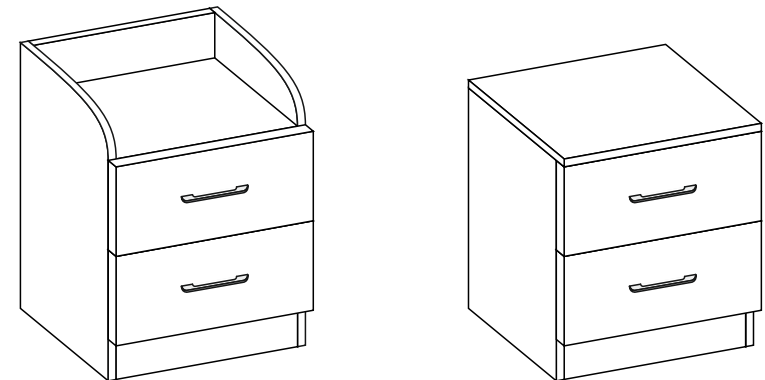
Примечание

1. Предприятие оставляет за собой право замены лицевой и крепежной фурнитуры на более современную, без внесения изменений в данную инструкцию.
2. Производственными дефектами не являются: незначительное цветовое отличие элементов изделия от образцов, от приобретенной ранее мебели, элементов на замену или по дополнительным заказам.

Инструкция по сборке, эксплуатации и уходу Спальня "Кэт-1"

ТУМБА ПРИКРОВАТНАЯ № 1 / № 2
TR-09 / TR-10

Габаритные размеры 400 x 500/442 x 356
Короб ЛДСП, фасад ЛДСП / МДФ



Мебельная фабрика ООО «ДИАЛ»

Тумба прикроватная TR-09, TR-10

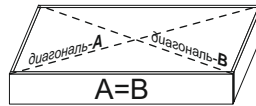
Изготовлено в соответствии с ГОСТ 16371-2014.
Гарантия 24 месяца. Срок службы 10 лет. Дата изготовления на упаковке изделия.

Россия, г. Пенза, ул. Антонова, 3
тел.: 8 (8412) 69-86-30, 69-86-31
dial_meb@mail.ru www.dialmebel.ru



Инструкция по сборке.

1. Внимательно изучить эскиз и инструкцию по сборке.
2. Разложить детали по секциям. Сборку производить в горизонтальном положении лицевой частью вверх.
3. К боковинам (1) монтировать направляющие шурупами 3x16 по наметкам (рис. 1).
4. Соединить боковины (1), стяжки (2,3,7) и цоколь (8) еврошурупами (рис. 1).
5. Для тумбы №2 (TR-10) монтировать крышу (2) с помощью эксцентриков (рис. 1).
6. Перевернуть изделие лицевой частью вниз и замерить диагонали секции (они должны быть равны: +/- 2мм). Прибить гвоздями 2x20 заднюю стенку из ДВП (7) (рис. 1).
7. Прибить подпятники гвоздями 2x20 ограничительным ребром вовнутрь (рис. 1).
8. Произвести сборку ящиков, используя еврошурупы, и прибить ДВП (6) гвоздями 2x20. Прикрутить ручки к створкам (9): фасад МДФ-Рамка - шурупами 4x10, фасад ЛДСП - шурупами 4x41 П/Ш через деталь ящика (5), предварительно просверлив в ней отверстие Ø5 мм. Установить створки (9) на собранные ящики с помощью эксцентриков (рис. 1.1).
9. К собранному ящикам прикрутить ответные части направляющих (снизу деталей ящика (4)) шурупами 4x16. Ящики вставить после сборки всего изделия (рис. 1.1).
10. Установить короб тумбы на постоянное место и вставить ящики.
11. При использовании шурупов обратите внимание на то, чтобы они не оказались слишком длинными или короткими.



измерение диагоналей

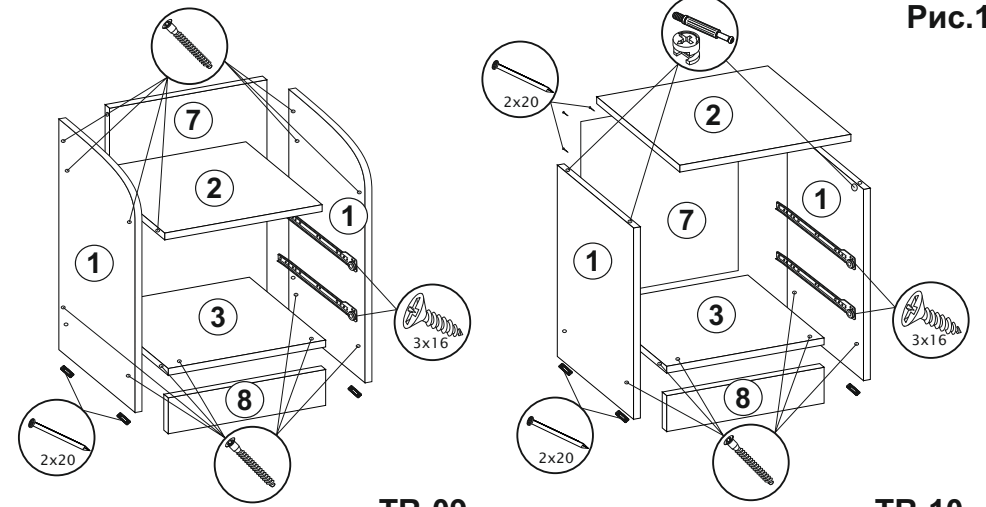
Срок службы мебели зависит от качества сборки, поэтому рекомендуем доверить сборку профессионалам.

Необходимый инструмент

Евроключ 4.5	Отвертка крест.	Отвертка плоская	Молоток	Электродрель	Уровень строит.	Изм. рулетка

Используемая фурнитура

Гвоздь 2x20	Еврошуруп 7x50	Шуруп 3x16	Шуруп 4x16	Шуруп 4x10 П/Ш	Шуруп 4x41 П/Ш	Эксцентрик 16 мм
Направляющие 300 мм	Заглушка мебельная	Ручка	Подпятник			



TR-09

TR-10

№	Название	Кол-во	Размер, мм
1	Боковина F	2	500 x 330
2	Стяжка верх	1	368 x 313
3	Стяжка низ	1	368 x 313
4	Деталь ящика	4	300 x 100
5	Деталь ящика	4	310 x 100
6	ДВП	2	340 x 295
7	Стяжка	1	368 x 400
8	Цоколь	1	368 x 100
9	Створка ящика	2	157 x 397

№	Название	Кол-во	Размер, мм
1	Боковина	2	420 x 330
2	Крыша	1	400 x 356
3	Стяжка	1	368 x 330
4	Деталь ящика	4	300 x 100
5	Деталь ящика	4	310 x 100
6	ДВП	2	340 x 295
7	ДВП	1	330 x 395
8	Цоколь	1	368 x 100
9	Створка ящика	2	157 x 397

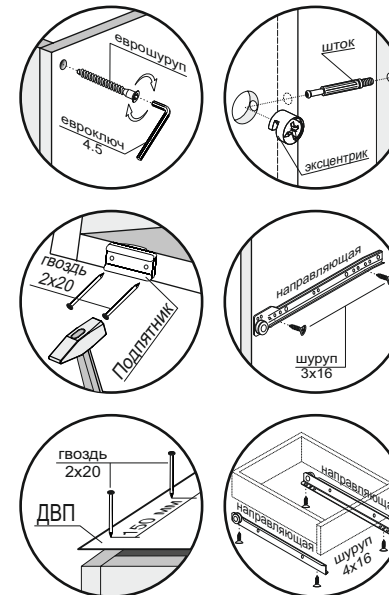
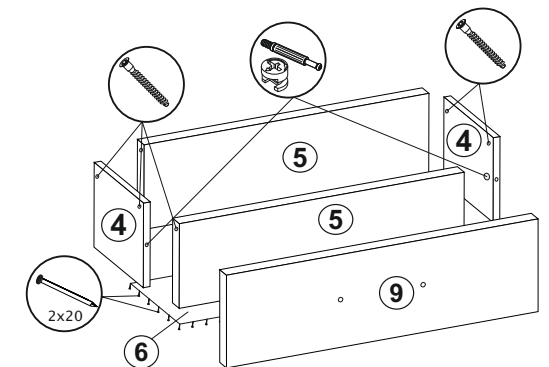


Рис.1.1



Ответные части направляющих устанавливать снизу детали ящика (4) шурупами 4x16.

Правила хранения, ухода и эксплуатации мебели

Для поддержания надлежащего внешнего вида и долговечности мебели рекомендуется соблюдать следующие правила:

1. Использовать мебель строго по назначению.
2. Мебель необходимо хранить и эксплуатировать в сухих и теплых помещениях, оборудованных отоплением и вентиляцией, при температуре не ниже +2 С и не выше +40 С и относительной влажности воздуха от 45 до 70% (ГОСТ 16371-2014).
3. Не устанавливать мебель под прямые солнечные лучи, вблизи отопительных приборов, сырых или холодных стен, чтобы избежать ухудшения внешнего вида и эксплуатационных свойств.
4. Не допускать попадания на мебель нагревательных приборов, горячих предметов или воздуха, температура которых превышает +80 С, так как контакт с ними может привести к деформации мебельных материалов. Горячие предметы ставить на теплоизоляционные подставки.
5. Во избежание набухания щитов и отслоения мебельных материалов не допускать скопления воды на поверхности мебельных изделий.

Претензии по разбуханию элементов мебели не принимаются, так как это происходит только из-за неправильной эксплуатации мебели.

6. Беречь поверхность мебели от механических повреждений.
7. Уход за мебелью и лицевой фурнитурой осуществлять с помощью мягкой влажной ткани и специально предназначенных для мебели чистящих и полирующих средств. После чего протирать насухо.
8. Не использовать для удаления пятен с мебели средства, содержащие абразивные материалы, эфир, ацетон, бензин и другие растворители.
9. Во избежание порчи мебельной фурнитуры (петли, ручки и др.) следует хранить пищевые кислоты в закрытых сосудах.
10. Для открывания - закрывания дверей и выдвижных ящиков не следует прилагать чрезмерных усилий. Их надлежащая работа обеспечивается путем своевременной регулировки и смазки.
11. В случае перестановки мебели полностью освободить изделие от посторонних предметов, вынуть выдвижные ящики и съемные полки. Во избежание поломки опор перемещать изделие необходимо над уровнем пола. При необходимости отрегулировать опоры и петли на створках.

Гарантийные обязательства

1. Предприятие - изготовитель гарантирует сохранность качественных показателей мебели, обусловленных ТУ 5610-001-11991614-2013, ТУ 5610-002-11991614-2013 в течение 24 месяцев со дня продажи, при условии соблюдения потребителем правил, изложенных в данной инструкции.
2. Срок службы 10 лет.
3. Гарантийное обслуживание не распространяется на механические повреждения, возникшие при транспортировке, хранении или неквалифицированной сборке-установке, а также на ущерб, нанесенный вследствие несчастных случаев или обстоятельств непреодолимой силы.
4. Гарантийное обслуживание не включает периодическое обслуживание и ремонт или замену деталей, вышедших из строя в связи с их естественным износом.
5. Гарантийное обслуживание не производится в случаях: утраты договора и документов об оплате; истечения гарантийного срока; несоблюдения потребителем выше указанных правил хранения, ухода и эксплуатации мебели; самостоятельного ремонта или вмешательства в конструкцию изделия.

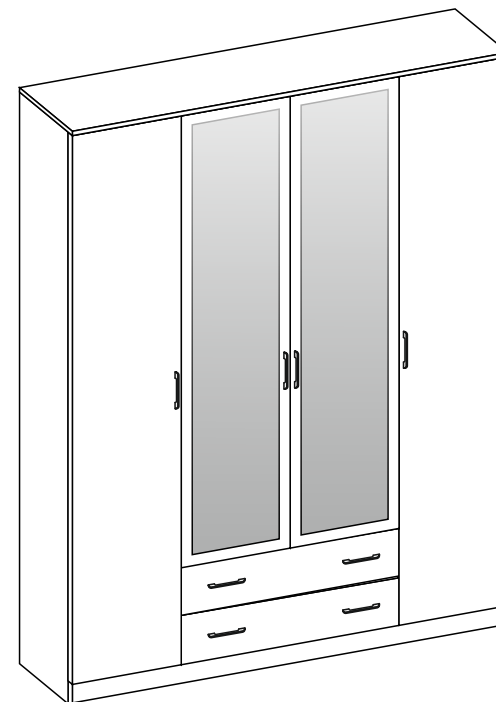
Примечание

1. Предприятие оставляет за собой право замены лицевой и крепежной фурнитуры на более современную, без внесения изменений в данную инструкцию.
2. Производственными дефектами не являются: незначительное цветовое отличие элементов изделия от образцов, от приобретенной ранее мебели, элементов на замену или по дополнительным заказам.

Инструкция по сборке, эксплуатации и уходу Спальня "Кэт-1"

ШКАФ 4-х СТВОРЧАТЫЙ С ЯЩИКАМИ VR-05

Габаритные размеры 1600 x 2322 x 580
Короб ЛДСП, фасад ЛДСП / МДФ / Зеркало



Мебельная фабрика ООО «ДИАЛ»

Шкаф 4-х створчатый с ящиками VR-05

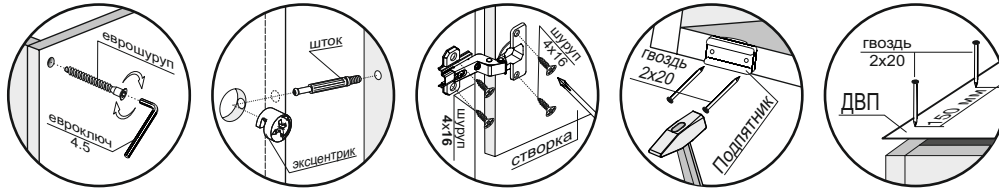
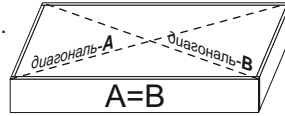
Изготовлено в соответствии с ГОСТ 16371-2014.
Гарантия 24 месяца. Срок службы 10 лет. Дата изготовления на упаковке изделия.

Россия, г. Пенза, ул. Антонова, 3
тел.: 8 (8412) 69-86-30, 69-86-31
dial_meb@mail.ru www.dialmebel.ru



Инструкция по сборке.

- Внимательно изучить эскиз и инструкцию по сборке.
- Разложить детали по секциям. Сборку производить в горизонтальном положении лицевой частью вверх.
- К поперечинам (2) монтировать направляющие шурупами 3x16 по наметкам (рис.1).
- Соединить боковины (1), поперечины (2), стяжки (4,5,6,7) и цоколи (14) еврошурупами.
- К собранному изделию монтировать крышу (3) с помощью эксцентриков (рис.1).
- Перевернуть изделие лицевой частью вниз и замерить диагонали секции (они должны быть равны: +/- 2мм). Прибить гвоздями 2x20 подпятники и заднюю стенку, состоящую из ДВП (12,13) и соединительной планки. ДВП (12) к стяжке (5) прибивается с помощью гвоздей 1,6x16 (рис.1).
- Произвести сборку ящиков, используя еврошурупы, и прибить ДВП (11) гвоздями 2x20. Прикрутить ручки к створкам (17): фасад МДФ-Рамка - шурупами 4x10, фасад ЛДСП - шурупами 4x41 П/Ш через деталь ящика (10), предварительно просверлив в ней отверстия Ø5 мм. Установить створки (17) на собранные ящики с помощью эксцентриков (рис.1.1).
- К собранным ящикам прикрутить ответные части направляющих (снизу детали ящика (9)) шурупами 4x16. Ящики вставить после сборки всего изделия (рис.1.1).
- Шурупами 4x16 прикрутить скалкодержатели к поперечинам (2) и установить скалку.
- Установить короб шкафа на постоянное место. Навесить створки (15,16), используя накладные петли и шурупы 4x16. Отрегулировать петли.
- Вставить полкодержатели и установить на них полки (8) (рис.1).
- Прикрутить ручки к створкам (15,16) шурупами 4x22 (рис.1).
- Вставить ящики.
- При использовании шурупов обратите внимание на то, чтобы они не оказались слишком длинными или короткими.



Необходимый инструмент

Еврокрюк 4.5	Отвертка крест.	Отвертка плоская	Молоток	Электродрель	Уровень строит.	Изм. рулетка

Используемая фурнитура

Гвоздь 2x20	Еврошуруп 7x50	Шуруп 3/4x16	Шуруп 4x10/16 П/Ш	Шуруп 4x22	Эксцентрик 16 мм	Мебельная стяжка	Направляющие 500 мм
Петля	Скалкодержатель	Мебельная скалка	Полкодержатель с фиксатором	Ручка	Подпятник	Заглушка мебельная	Соединительная планка

Рис.1

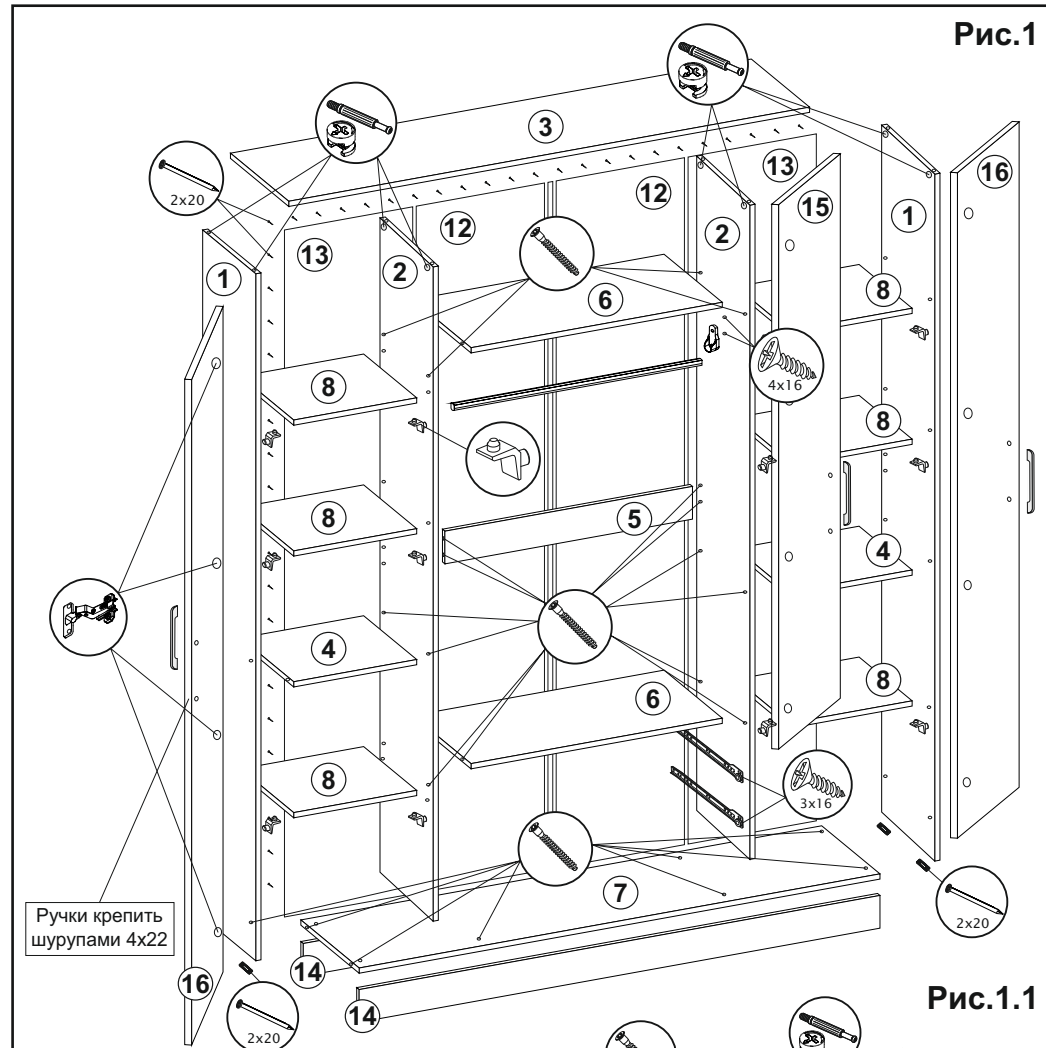
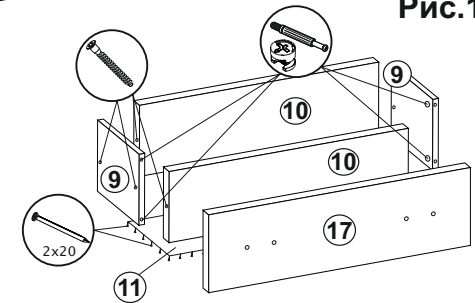


Рис.1.1

№	Название	Кол-во	Размер, мм
1	Боковина	2	2300 x 554
2	Поперечина	2	2184 x 554
3	Крыша	1	1600 x 580
4	Стяжка	2	384 x 554
5	Стяжка	1	768 x 100
6	Стяжка	2	768 x 554
7	Стяжка	1	1568 x 554
8	Полка	6	384 x 554
9	Деталь ящика	4	500 x 120
10	Деталь ящика	4	710 x 120
11	ДВП	2	740 x 495
12	ДВП	2	2216 x 390
13	ДВП	2	2216 x 403
14	Цоколь	2	1568 x 100



Ответные части направляющих устанавливать снизу детали ящика (9) шурупами 4x16.

15	Створка	2	1813 x 397
16	Створка	2	2197 x 397
17	Створка ящика	2	189 x 797

Правила хранения, ухода и эксплуатации мебели

Для поддержания надлежащего внешнего вида и долговечности мебели рекомендуется соблюдать следующие правила:

1. Мебель для сидения и лежания использовать строго по назначению (не вставать, не прыгать).
2. Мебель необходимо хранить и эксплуатировать в сухих и теплых помещениях, оборудованных отоплением и вентиляцией, при температуре не ниже +2 С и не выше +40 С и относительной влажности воздуха от 45 до 70% (ГОСТ 16371-2014).
3. Не устанавливать мебель под прямые солнечные лучи, вблизи отопительных приборов, сырых или холодных стен, чтобы избежать ухудшения внешнего вида и эксплуатационных свойств.
4. Не допускать попадания на мебель нагревательных приборов, горячих предметов или воздуха, температура которых превышает +80 С, так как контакт с ними может привести к деформации мебельных материалов.
5. Во избежание набухания щитов и отслоения мебельных материалов не допускать скопления воды на поверхности мебельных изделий.

Претензии по разбуханию элементов мебели не принимаются, так как это происходит только из-за неправильной эксплуатации мебели.

6. Беречь поверхность мебели от механических повреждений.
7. Уход за мебелью и лицевой фурнитурой осуществлять с помощью мягкой влажной ткани и специально предназначенных для мебели чистящих и полирующих средств. После чего протирать насухо.
8. Не использовать для удаления пятен с мебели средства, содержащие абразивные материалы, эфир, ацетон, бензин и другие растворители.
9. При наличии в мебели мягких элементов, обивочной ткани или съемного покрытия, для удаления загрязнений пользуйтесь услугами химчисток. Мебельные ткани НЕЛЬЗЯ СТИРАТЬ!
10. Не прилагать больших усилий для открывания - закрывания механизмов трансформации и выдвижных элементов. Их надлежащая работа обеспечивается путем правильной сборки, своевременной регулировки и смазки.
11. В случае перестановки мебели полностью освободить изделие от посторонних предметов и выдвижных элементов. Перемещать изделие следует над уровнем пола, поддерживая снизу.

Гарантийные обязательства

1. Предприятие - изготовитель гарантирует сохранность качественных показателей мебели, обусловленных ТУ 5610-001-11991614-2013, ТУ 5610-002-11991614-2013 в течение 24 месяцев со дня продажи, при условии соблюдения потребителем правил, изложенных в данной инструкции.
2. Срок службы 10 лет.
3. Гарантийное обслуживание не распространяется на механические повреждения, возникшие при транспортировке, хранении или некачественной сборке-установке, а также на ущерб, нанесенный вследствие несчастных случаев или обстоятельств непреодолимой силы.
4. Гарантийное обслуживание не включает периодическое обслуживание и ремонт или замену деталей, вышедших из строя в связи с их естественным износом.
5. Гарантийное обслуживание не производится в случаях: утраты договора и документов об оплате; истечения гарантийного срока; несоблюдения потребителем выше указанных правил хранения, ухода и эксплуатации мебели; самостоятельного ремонта или вмешательства в конструкцию изделия.

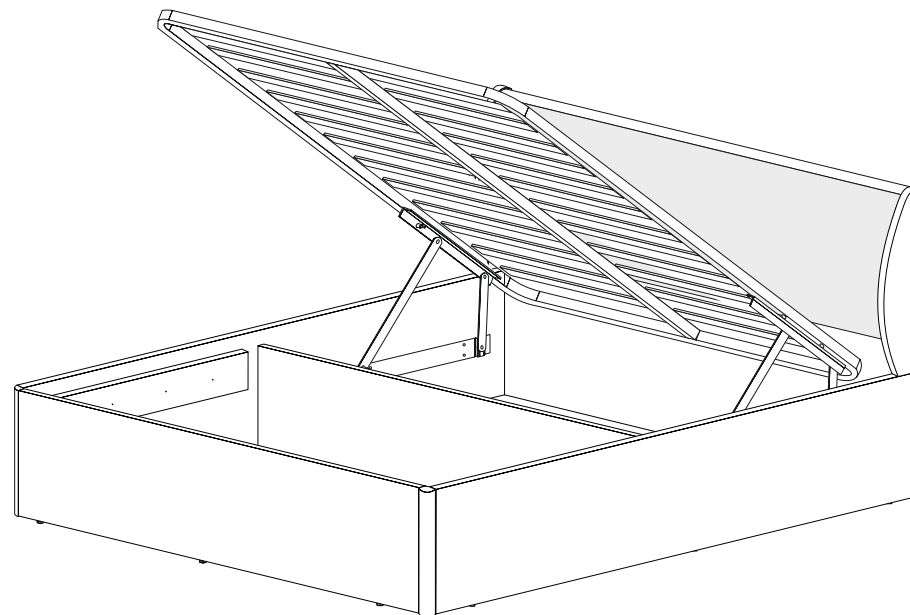
Примечание

1. Предприятие оставляет за собой право замены лицевой и крепежной фурнитуры на более современную, без внесения изменений в данную инструкцию.
2. Производственными дефектами не являются: незначительное цветовое отличие элементов изделия от образцов, от приобретенной ранее мебели, элементов на замену или по дополнительным заказам.

Инструкция по сборке, эксплуатации и уходу

КРОВАТЬ С ПОДЪЕМНЫМ МЕХАНИЗМОМ АРТ. 033-М

Габаритные размеры 1242 / 1442 / 1642 x 935 x 2164
Короб ЛДСП, фасад ЛДСП, МДФ, Экокожа



Мебельная фабрика ООО «ДИАЛ»

Кровать арт. 033-М

Изготовлено в соответствии с ГОСТ 16371-2014.
Гарантия 24 месяца. Срок службы 10 лет. Дата изготовления на упаковке изделия.

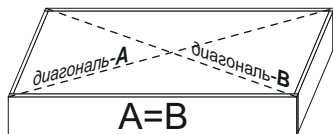
Россия, г. Пенза, ул. Антонова, 3
тел.: 8 (8412) 69-86-30, 69-86-31
dial_meb@mail.ru www.dialmebel.ru



Инструкция по сборке.



1. Внимательно изучить эскиз и инструкцию по сборке.
2. Разложить детали по секциям, согласно инструкции.
3. **При использовании шурупов обратите внимание на то, чтобы они не оказались слишком длинными или короткими.**
4. К боковым стяжкам (1) монтировать стяжки (2) по наметкам шурупами 4x30. Шурупы сильно не перетягивать, во избежание повреждения обратной стороны стяжек (1) (рис.1).
5. Соединить боковые стяжки (1) с центральной стяжкой (4) с помощью еврошурупов (рис.1).
6. К собранной части изделия монтировать низкий щиток (3) и угловой профиль (5), используя эксцентрики (рис.1).
7. Перевернуть изделие лицевой частью вниз и замерить диагонали (они должны быть равны: +/- 2мм). К стяжкам (1,4) и щитку (3) прибить ДВП-дно (10,11) и подпятники гвоздями 2x20. Подпятники прибиваются ограничительным ребром вовнутрь (рис.1).
8. Накладки (7) соединить с боковыми стяжками (1) шкантами (рис.1).
9. Еврошурупами стянуть планку (14), стяжки (15) и головной щиток (6). Собранный щиток монтировать к боковым стяжкам (1): с помощью эксцентриков притянуть планку (14), затем щиток (6) используя еврошурупы (рис.1).
10. Прикрепить механизм подъёма МП-8 (13) к боковым стяжкам (1) используя винт 6.3x13 (рис.2).
11. Установить газовый лифт при поднятом каркасе с помощью шайб М8, гаек М8 и стопорных гаек М8 (рис.2).
12. Монтировать ортопед (12) к механизму подъёма МП-8 (13) через крайние отверстия с помощью болтов М8x40, шайб М8 и гаек М8 (рис.3).
Во избежание травм, механизм подъёма МП-8 (13) должен быть в разжатом состоянии.
13. Отрегулировать расположение механизма подъёма МП-8 (11) так, чтобы ортопед (12) не задевал головной и ножной щитки. Затем зафиксировать механизм подъёма МП-8 (11) шурупами 4x16 П/Ш (рис.2).
14. Еврошурупами соединить мягкий щиток (8) с головным щитком (6) (рис.1).
15. С помощью эксцентриков стянуть накладки (7) и кроватный профиль (9) с головным щитком (6) (рис.1).
16. Готовое изделия необходимо устанавливать на ровную поверхность.
В противном случае возможны несоответствие углов и перекося всего изделия.



измерение диагоналей



**ВО ИЗБЕЖАНИЕ ТРАВМ,
НЕ ПЫТАЙТЕСЬ СЖИМАТЬ ГАЗОВЫЙ ЛИФТ**



**ВНИМАНИЕ!!!
Вес матраса не должен превышать 35 кг;
Высота матраса не должна превышать 24 см**



**Срок службы мебели зависит от качества сборки,
поэтому рекомендуем доверить сборку профессионалам.**



Рис.2: 1. Монтаж механизма подъёма МП-8 (13) к боковым стяжкам (1)
2. Установка газового лифта на механизма подъёма МП-8 (13)

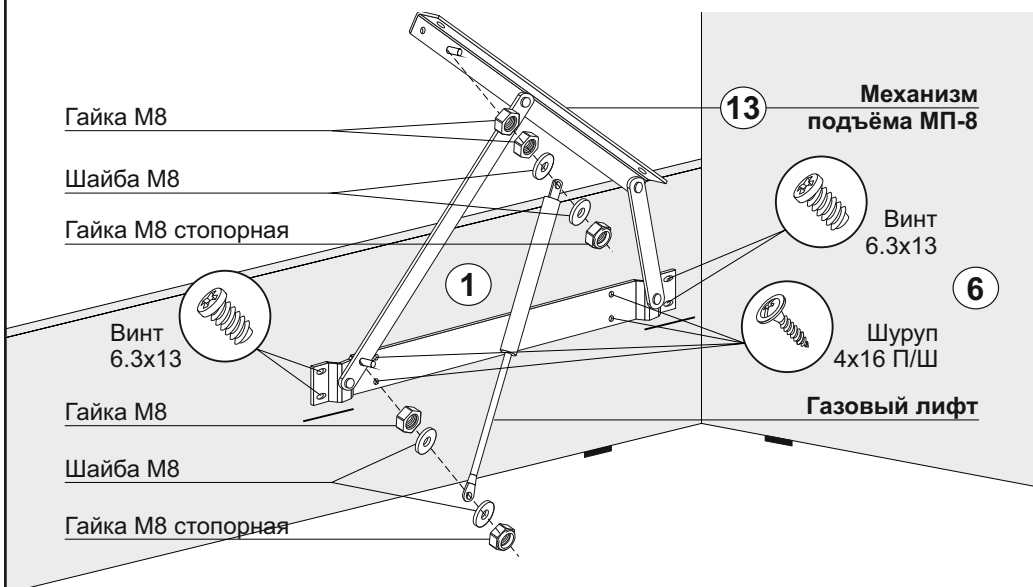
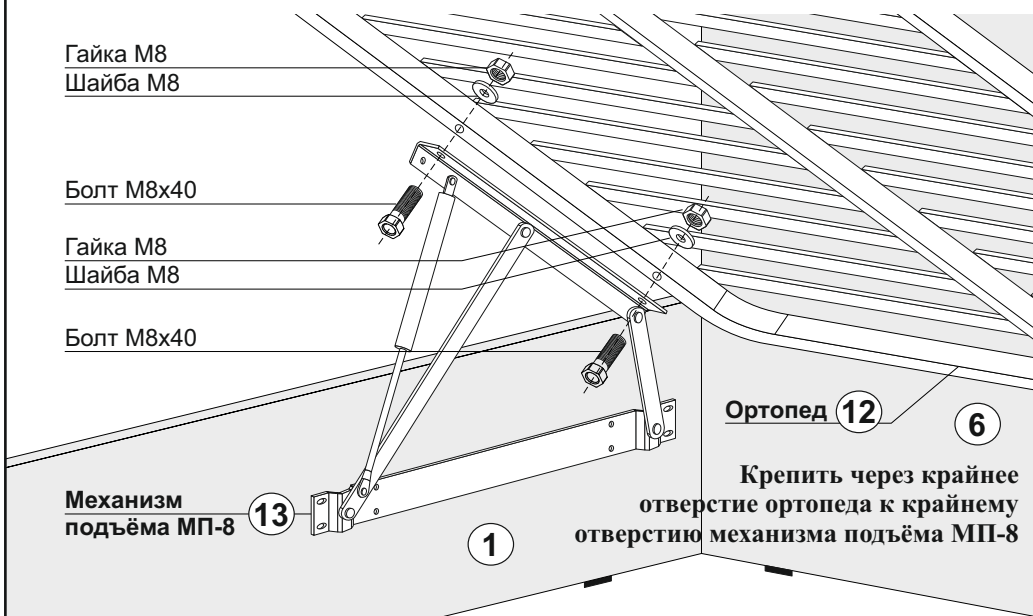


Рис.3: Монтаж механизма подъёма МП-8 (13) к ортопеду (12)



Необходимый инструмент

Евроключ 4.5	Отвертки	Молоток	Плоскогубцы	Электродрель	Уровень строит.	Изм. рулетка

Используемая фурнитура

Гвоздь 2х20	Еврошуруп 7х50	Шуруп 4х16 П/Ш	Шуруп 4х30	Винт 6.3х13	Болт М8х40	Эксцентрик 16 мм	
Шайба М8	Гайка М8	Гайка М8 стопорная	Подъемный механизм	Шкант	Подпятник	Заглушка мебельная	

Кровать арт. 033-М

№	Название	Кол-во	1,2 м	1,4 м	1,6 м
			Размер, мм	Размер, мм	Размер, мм
1	Стяжка боковая	2	2132 x 350	2132 x 350	2132 x 350
2	Стяжка	2	1000 x 120	1000 x 120	1000 x 120
3	Щиток низкий	1	1180 x 350	1380 x 350	1580 x 350
4	Стяжка центральная	1	1210 x 260	1410 x 260	1610 x 260
5	Профиль угловой	2	350 x 33	350 x 33	350 x 33
6	Щиток головной	1	1210 x 900	1410 x 900	1610 x 900
7	Накладка	2	580 x 160	580 x 160	580 x 160
8	Щиток мягкий	1	1205 x 400	1405 x 400	1605 x 400
9	Профиль кроватный	1	1210 x 33	1410 x 33	1610 x 33
10	ДВП-дно	1	1230 x 1128	1430 x 1128	1630 x 1128
11	ДВП-дно	1	1230 x 1010	1430 x 1010	1630 x 1010
12	Ортопед	1			
13	Механизм подъёма МП-8	2			
14	Планка кроватная	1	1210 x 260	1410 x 260	1610 x 260
15	Стяжка	2	84 x 260	84 x 260	84 x 260

